



Sauer 101 XT (överst) och Mauser M12 Extreme.

# Mauser M12 och Sauer 101 är lika – men ändå olika

*De två nya tyska studsarna Mauser M12 och Sauer 101 representerar var sitt berömt vapenmärke. De liknar dock varandra på väldigt många punkter och byggs i samma Blaser-fabrik i Isny, därför har vi testat dem tillsammans.*

Delade konstruktionslösningar resulterar i sänkta produktionskostnader när olika vapenmodeller tillverkas under samma tak. Likväl kan man undra varför Blaser-koncernen har bestämt sig för att introducera två funktionellt likvärdiga studsare som säljs till nästan samma pris och som direkt konkurrerar med varandra.

De båda studsarna är, trots påfallande likheter, dock inte identiska. Skillnaderna gör dem intressanta för användare med varierande preferenser gällande både funktionella och estetiska egenskaper.

Intentionen med M12 måste ha varit en önskan att skapa en studsare med utseendet och känslan av en M/98 i en modern form. På Sauer 101 har man däremot infört en rad nutida konstruktionsdetaljer som liknar lösningarna på övriga Sauerstudsare.

Det mest sannolika att man ville skapa lågprisalternativ till existerande modeller, men samtidigt behålla vissa distinkta drag av respektive märke. Folk som gillar Sauerstudsare, men inte har råd att köpa den påkostade S202 eller den semiautomatiska S303, blir mer benägna att skaffa sig en Sauer 101 än Mauser M12 – och vice versa.

## Två stockversioner

Båda studsarna tillverkas i versioner med valnöts- eller syntetstock. Våra testexemplar var av den sistnämnda varianten. Sauer 101 i kaliber .30-06 kom från Torsbo Handels AB som ingår i Svenska Jaguargruppen och Mauser M12 i kaliber 9,3x62 från Normark Scandinavia AB.

Sauers och Mauers syntetstockade modeller har suffixen XT respektive Extreme i sina beteckningar. Stockning och bäddning hos respektive studsare uppvisar en rad skillnader. Bägge har raka kolvar utan kindstöd och pistolgrepp med handutfyllnad. Men hos Mauser är pistolgreppet något



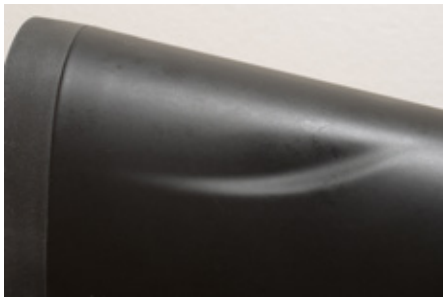
Sauer 101 XT i .30-06 kommer i standardutförande utan öppna riktmedel.



Mauser M12 Extreme är utrustad med öppna riktmedel.

öppnare. Nätskärningspanelerna har också olika mönster. Sauer har en snabelframstock medan den hos Mauser är smärre och smalnar av tydligt framför magasinet.





Kolven hos S101 har sådana här urgröpningar på bägge sidor. Deras funktion är dock oklar.

Främre rembygelfästet är hos bägge modellerna bekvämt infäst i framstockspetsen.

Det är svårt att säga om materialet i stocken är detsamma hos de båda vapnen. Sauer anger att XT's stock är gjord av någonting som heter ERGO MAX polymer som täcks med ett skikt av SOFTTOUCH. Denna gummiliknande beläggning gör stocken varm och greppvänlig och dessutom dämpas ljudet när man tränger sig genom buskage. Färgsättningen är dock annorlunda. Sauers stock är svart medan den hos Mauser har en mörk olivgrön färg.

### Allvädersbäddning

Mauser har en rekyllack påskruvad på lådan som samtidigt bildar fäste för lådskruven och förhindrar dess kontakt med materialet i stocken. Baktill är lådan pelarbäddad. Pipan är friliggande från rekyllacken och framåt.

Pipan hos Sauer är också friliggande, men den har en mer sofistikerad bäddning med ett bäddningsblock av aluminium i höjd med patronläget. På undersidan av lådan sticker två tjocka stolpar ut som går igenom en stor fyrkantig kloss av aluminium. Den anordningen fungerar som en rekyllack som sedan vilar i stocken.

Allt hålls ihop med en skruv som löper igenom hela blocket och skruvas in i lådan mellan stolparna. Den skruven bildar också



Rekyllacken hos Mauser M12. Bredvid syns stiften som indexerar den termisk infästa pipan i rätt läge.



Bäddning hos Sauer 101.



Mausers magasin är...



...identiskt med det hos Sauer 101.

ett fäste för en annan skruv som i sin tur för binder den främre delen av underbeslaget med stocken. Även baktill finns en aluminiumklock under lådstjärten med en underliggande muff för korsskruven. Lådan är på det viset helt isolerad från direktkontakt med stocken.

Magasinsspärren i form av en nersänkt knapp är inbyggd i underbeslaget framför magasinbrunnen. Hela den enheten är gjord av stål och är i stort sett identiska hos de båda modellerna. Likaså är sättet på vilket magasinet läses bakifrån. Det har formen av en fjäderbelastad hävarm infäst med en tvärgående läspinne framtill på avtryckarhuset. Magasinet sitter stadigt och utan glapp.

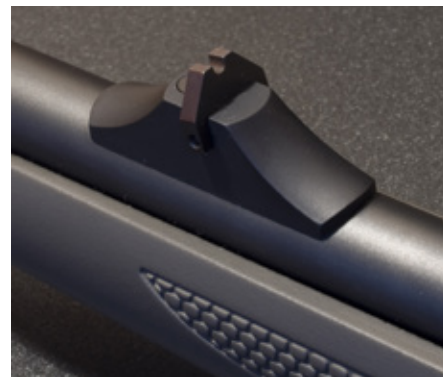
Själva magasinerna är helt identiska bortsett från respektive firmas logo på magasinbotten. De är gjorda av ett hårt syntetiskt material. Klokt nog har man bestämt sig för ett kryssmagasin som tillåter 5-skotts kapacitet i standardkalibrar (4 skott i magnum) utan att sticka ut ur vapnet och därmed för-därva utseendet.

### Termisk förbindning

De kallhamrade piporna hos bägge vapen har samma längd och profil. I standardkali-



De öppna riktmedlen hos Mauser M12 består av ett silverfärgat pärlkorn...



...och ett sidojusterbart sikte.

brar är piporna 56 cm långa, i magnumkalibrar 62 cm. Pipmynningen är konisk för att skydda kröningen.

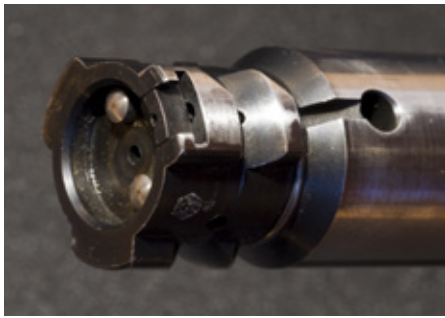
Sauer 101 kommer som standard utan öppna riktmedel. Det är ett extra tillbehör. Vårt exemplar av Mauser var däremot utrustat med öppna riktmedel bestående av ett höjjusterbart pärlkorn och sidojusterbart sikte med motsvarande halvrund skåra.

Metoden att montera pipan i lådan är säregen och kallas för Heat Lock. Så vitt jag förstår fungerar metoden på följande sätt: Pipan svarvas till en diameter som är något överdimensionerad i relation till fästet i lådan. Lådan värms upp till väldigt hög temperatur och utvidgar sig medan pipan som kyls ner ordentligt krymper. När delarna efter ihopsättning återgår till normal temperatur kläms pipan fast i lådan.

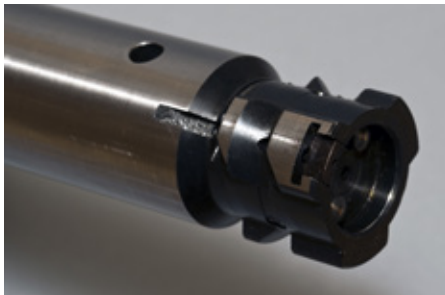
Heat Lock låter som en mer förtroendegivande metod än den sammanpressning som Remington har använt hos Modell 710. Det sägs också att pipgodset slipper de interna spänningar som kan uppstå när pipan skruvas in i lådan. Men den sitter fastklämd permanent och kan inte bytas. Av den anledningen skulle jag avstå från supersnabba kalibrar med tendens att slita pipor i raskare takt som till exempel 22-250.

### Sex låsklackar

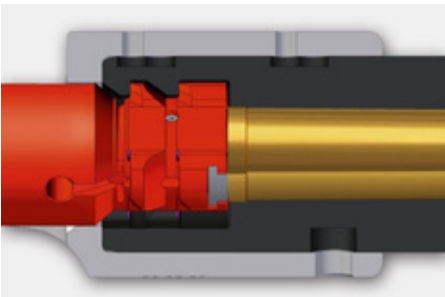
Konstruktionen av slutstycket uppvisar lika många likheter som olikheter. Båda studierna är push-feed system med 60 graders öppningsvinkel tack vare två rader med tre låsklackar. Slutstyckena är av typen där låsklackarna har samma utvändiga diameter som slutstyckskroppen. Mantelrörelsen styrs av ett långsgående spår i slutstyckskroppen som rider över slutstycksspärren som är inbyggd centralt i lådan. Knappen



Främre delen av slutstycket hos M12 är väldigt lik, men inte identisk...



...med det hos S101.



Mausers förreglingssystem med låsklackar som låser i pipan är identiskt med Sauer.

som påverkar slutstycksspärren sitter hos Sauer ovanligt nog på högra sidan om lådan.

Låsklackarna låser i pipan, vilket är ett ovanligt förreglingssystem hos studsare med fast monterad pipa. Till andra sällsyntheter hör dubbla utstötare symmetriskt inbyggda i stötbotten.

Båda studsarna har likadana och dessutom för ett push-feed system kraftigt konstruerade utdragare. Den är bredare än vanligt (5 mm) och löper laxad i ett djupt spår i ena av de främre låsklackarna. Placeringen av utstötaren i relation till utdragaren tvingar tomhylsor att flyga rakt åt sidan för att inte studsas mot ett lågt monterat sikte.

Slutstyckshuvudena hos de bägge systemen uppvisar smärre skillnader, bland annat i sättet på vilken krutgaser evakueras ur mekanismen i händelse av tändhatsbrott. Hos Mauser leds gaser ner mot magasinet. Slutstycket hos Sauer har däremot en öppning på sidan och krutgaser kan blåsas ut genom utkastporten.

### Olika säkringar

Här slutar dock likheterna i slutstyckens konstruktion och det beror på olika säkringssystem. Båda systemen är föredömliga eftersom de blockerar slagstiftet.

Mauser M12 har en treläggssäkring med horisontellt verkande manöverspak



Mausers treläggssäkring.



S101 säkras med en tangent i styrhysan. Slutstycket kan öppnas i säkrat läge när man trycker ner slutstycksspärrens knapp.



Avtryckssystemet hos Mauser M12.

inbyggd i styrhysan. Sådana system kallas populärt för Winchester-säkring och påträffas ofta hos customstudsare byggda på ursprungliga M/98 mekanismer. Styrhysan omsluter slagstiftsmuttern helt och har bara en öppning för signalstiftet.

Sauer 101 säkras med en tangent som är ergonomiskt inbyggd i styrhysan. Internt påverkar den en hävarm som låser slagstiftet. Säkringstangenten kan skjutas fram till osäkrat läget endast om skytten trycker ner en liten knapp i mitten. Det finns också en anordning som hindrar slagstiftet att slå fram om vapnet inte är fullständigt förreglat.

Säkringen hos Sauer har alltså två lägen och låser slutstycket när den är aktiverad. Men slutstycket kan öppnas för plundring i säkrat läget när man trycker ner knappen för slutstycksspärren. För att helt dra slutstycket ur lådan måste knappen och avtryckaren tryckas ner samtidigt.

Styrhysan som innesluter slagstiftsmuttern har samma diameter som resten av slutstycket och göms helt i lådan när slutstycket stängs. Endast ett platt silverfärgat signalstift sticker ut strax över lådstjärten.

### I föregångarnas spår

Anknytningen till tidigare modeller av respektive märken syns tydligt i lådornas utformning.

M12 har en cylindrisk låda som är öppen uppifrån och tack vare det kan studsaren laddas med magasinet isatt. Det är samma funktion som i M/98-systemet. M12s låda har dessutom samma radie som hos M/98 för att kunna använda samma baser för kikringar.

Lådan hos S101 har enligt modernare manér en smal utkastarport, och är helt i stil med S202. Den sortens lådor är styvare och vibrerar mindre vilket anses bidra till bättre precision. Laddning uppifrån med magasinet isatt är visserligen möjligt, men mindre bekvämt. Lådan är profilerad för att acceptera alla kikarsiktensmontage som passar Remingtons 700 system.

Avtryckssystemen hos de bägge studsarna verkar vara identiska och förtjänar högsta beröm. Avtrycksvikten kan justeras, men det finns inget behov av det. Vapnet kommer med avtrycksvikten fabriksinställt till runt 1 kg.

### ROMAN KNOLL

Skribenten är jägare och vapenskrubent. Han är också JaktvapenGuidens huvudskribent och faktaredaktör.





**meopta**

**A BETTER VIEW  
OF THE WORLD.  
SINCE 1933.**



# MeoStar R2 RD

## Årets nyhet!

MeoStar R2 RD är jägarens nya bästa vän! Siktet har ett mycket brett synfält i kombination med 4C eller K-Dot riktmedlet och har en sann förstoringsgrad som gör att skytten snabbt kan fånga sitt mål och placera det avgörande skottet när tiden är det väsentliga! 4C Punkten täcker 3cm på 100 meter. Ny revolutionerade zoom utväxling, med en super klar bild från kant till kant. Ej medförstorande riktmedel. Siktet har 30 års garanti även på elektroniken, samt utbytesgaranti under 2 år.

**Besök gärna vår webbsida för mer information där du kan finna andra spännande produkter, välkommen!**



Bli medlem i Merkel RX.Helix gruppen på Facebook och få ett mervärde i kunskap, frågor/svar och tips. Välkommen! [www.facebook.com/groups/merkel.helix.rx/](http://www.facebook.com/groups/merkel.helix.rx/)

1-6x24

Ca. pris. 11 995 Kr



1.7-10x42

Ca. pris. 12 995 Kr



2-12x50

Ca. pris. 12 995 Kr



2.5-15x56

Ca. pris. 12 995 Kr



# CLASSIC VAPEN

**MED PASSION FÖR SVENSK JAKT SEDAN 1950**





# Skjuter som en dröm

*Testexemplaren var utrustade med kikarsikten från Zeiss Duralyt serien.*

*Det som satt på M12 var ett kompakt och mångsidigt 2-8x42. Siktet monterat på S101 var det större och längre 3-12x50.*

M12 provsköts med tre jaktladdningar: Normas 21,1 grams Oryx och 18,5 grams Alaska samt SAKO:s 16,2 grams Powerhead som är inget annat än Barnes TSX.

Den lilla skaran kompletterades med mina egna handladdade övningspatroner med Ferrobulls icke expanderade 12 grams kula. För Sauer hade jag Normas laddningar med 11,7 grams Alaska och 9,7 grams Nosler BST samt Sellier & Bellot 11,7 grams FMJ.

Bägge exemplaren uppvisade ypperlig och jämn precision med alla provade ammunitionsorter. Den största träffbildnen med spridning på något över 1 tum sköts med min 9,3x62 handladdning med Ferrobulls övningskula. Alla andra sorter presterade treskottsserier med spridning väl inom en tum.

Sättet på vilket vapnen förreglas har utan tvekan ett inflytande på den uppvisade träffsäkerheten. Slutstycket som läser i pipan skapar en perfekt matching mellan

stötbotten och hylsbotten. Låsmåttets precision avgörs endast av brotschningens kvalitet.

Det är också ett väldigt kraftigt system som eliminerar eventuella problem med den termiskt infästningen av pipan eftersom påfrestningar på förbindelsen med lådan blir mindre.

Låsning i pipan tillåter tillverkaren att bygga lådor av lättmetall och spara på vikten. Men Sauer och Mauser har lådor bearbetade av ett stycke stål, vilket givetvis är nödvändigt för den termiska pipinfästningen. Trots det väger studsarna bara 3,1 kg (ett hekto mer i magnumkalibrar på grund av längre pipa). En något tyngre låda skapar dessutom bättre jämvikt med en relativt tjock pipa.

## Oskiljbara

Hanteringsmässigt är bägge vapnen oskiljbara. Den fina balansen och superbt avtryck förvandlar frihandskyttet till rena nöjet. Man vänjer sig snabbt med den lite trögare handtagslyften som är ofrånkomlig med den här sortens mekanismer. Själva mantelrörelsen fram och tillbaka går silkeslent.

Den tjocka och mjuka gummibakkappan lindrar rekylén väl. Trots att M12 var kamrad för den kraftigt rekylrande 9,3x62 kändes det nästan ingen skillnad mot Sauer i .30-06. Kolven hade ingen tendens att glida ner från kinden när vapnen laddades om vid axeln. Alla dessa egenskaper främjar träffsäkert skytte vilket bevisas av den nedan presenterade träffbildnen.

Att jämföra Sauer 101 och Maser M12 i kategorin bättre - sämre är en omöjlighet.

Ett val mellan de två kan inte avgöras av priset heller.

Bägge studsarna kostar ungefär lika mycket som en rad Remington 700 modeller, men har milsvitt bättre finish, passning och avtryck.

Vilka egenskaper går man miste om i jämförelse med respektive tillverkarens dyrare modeller? Här menar jag bruksegenskaper och bortser från utsmyckningar i form av gravyr eller utsökt valnöt i stocken.

S202 och Mauser M03 är system med utbytbara pipor. Det är av betydelse för en jägare som vill bygga ett gemensamt jaktvapensystem för olika ändamål eller som har trångt i vapengarderoben. Mauser M03 har dessutom en handanspänd mekanism. Men både S101 och M12 har det näst bästa - en säkring som läser slagstiftet. Man får inte heller glömma att ett kaliberbyte kan kosta mer än en hyfsad ekonomistudsare.

”Inskränkningen” av kaliberrepertoaren till de mest populära standardpatronerna från 22-250 till 9,3x62 plus magnumpatronerna 7mm Remington .300 och .338 Winchester ser jag inte som någon inskränkning alls för en europeisk jägare.

Vilken av dessa två studsare är att föredra? Detta beror som redan nämnts endast på personliga preferenser...

## ROMAN KNOLL

*Skribenten är jägare och vapenskribent. Han är också JaktvapenGuidens huvudskribent och faktaredaktör.*



# SUSEGÅRDEN

## SKJUTSKOLA

Erfaren eller nybörjare spelar ingen roll, vi tar ditt skytte till oanade höjder. Kolvanpassning, Privatlektioner & Företagsevent.



## ”TRY BEFORE YOU BUY”

På Susegården har du möjlighet att prova ett stort antal olika bössor för att komma fram till vilken du trivs bäst med.



## JAKTFÖRMEDLING

Vi samarbetar med ett urval jaktarrangörer i Sverige, Storbrittanien, Spanien och Argentina. Vi hjälper dig gärna med att arrangera din drömmresa.



## VAPENSÖK

Söker du ett specifikt vapen och har inte lyckats hitta det? Genom våra goda kontakter med England kan vi skaffa ditt drömvapen!



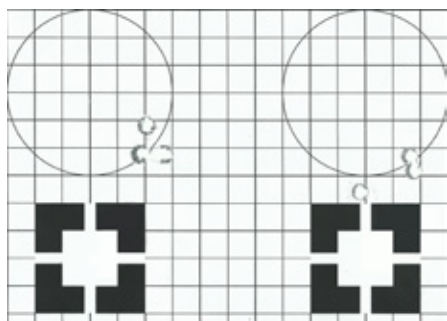
## JAKTBUTIK

I vår välsorterade jaktbutik hittar du, förutom vapen, optik, ammunition, kläder skor, stövlar, tillbehör och presentartiklar.

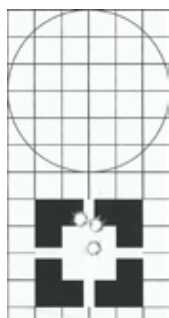


[info@susegarden.se](mailto:info@susegarden.se) / 035-560 60

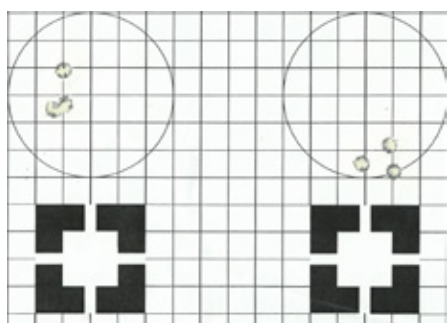
[www.susegarden.se](http://www.susegarden.se)



Provskjutning Mauser M12. Norma Oryx (vänster) och handladdning med Ferrobulls övningskula.



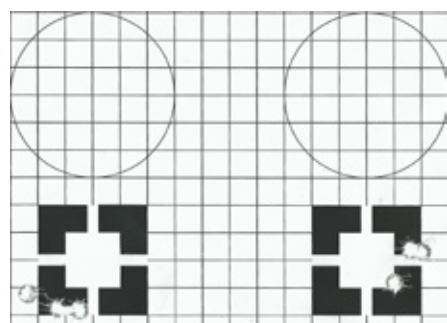
Provskjutningsresultat Sauer 101. Norma Alaska.



Provskjutningsresultat Sauer 101. Sellier & Bellot FMJ (vänster) och Norma Nosler BST.



Denna serie sköts på frihand med Mauser M12.



Provskjutningsresultat Mauser M12. SAKO Powerhead (vänster) och Norma Alaska.